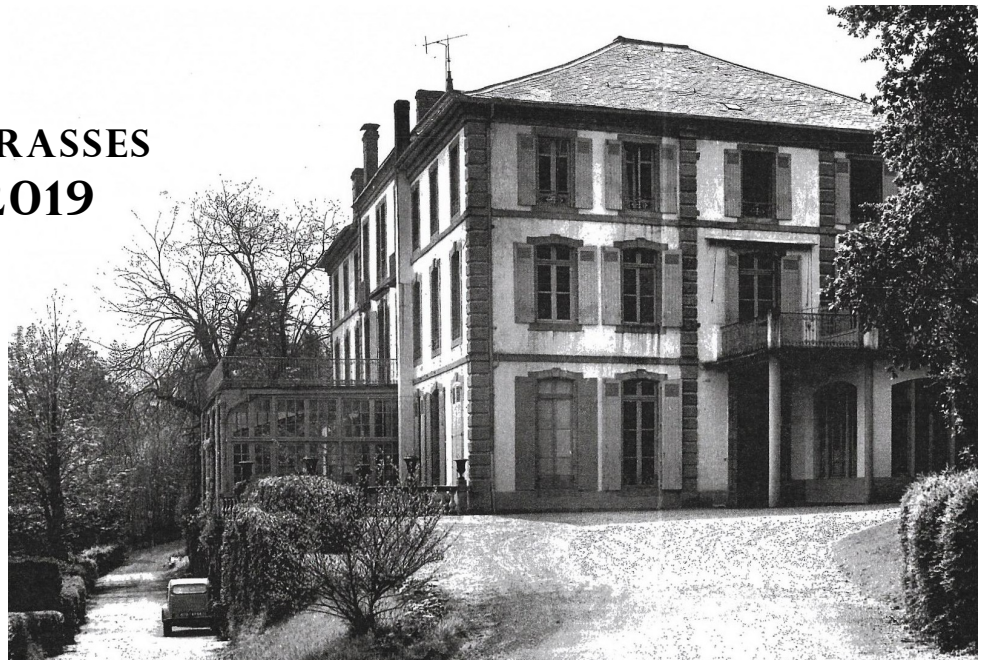


# LES TERRASSES 1919-2019



Dans le contexte de l'endémie tuberculeuse fut créé en 1919, le sanatorium « Les Terrasses » à Cambo-les-bains.

Le docteur Constant Colbert a fondé cet établissement dans l'ancien hôtel d'Angleterre ou Saint-Martin.



L'hôtel d'Angleterre fut bâti entre 1876 et 1880. Et c'est d'ailleurs au chalet Saint-Martin que s'est éteint le pianiste et compositeur espagnol Isaac Albeniz le 18 Mai 1909, d'une affection rénale.

La famille Colbert acheta cet hôtel en 1913-1914.

MALADIES des VOIES RESPIRATOIRES

**SANATORIUM DES TERRASSES**  
(sur un Plateau dominant la Nive)  
Station de Chemin de Fer : CAMBO-LES-BAINS

**ETABLISSEMENT OUVERT TOUTE L'ANNÉE**

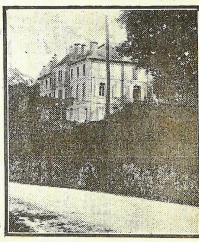
Eau Courante  
Rayons X  
Laboratoire

**96 CHAMBRES**

Prix Quotidiens :  
26 à 35 fr.  
suivant le grandeur et la disposition de la Chambre occupée.

Pour tous renseignements écrire au  
D<sup>r</sup> COLBERT  
à Cambo-les-Bains  
(B.-P.)

Médecin-Directeur : D<sup>r</sup> C. COLBERT  
— Téléphone N° 14 —



**Hôtel d'Angleterre**

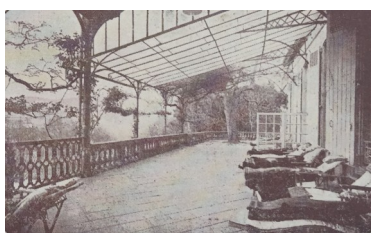
LE PLUS CONFORTABLE  
ET LE PLUS SELECT

SITUATION UNIQUE  
AU MILIEU D'UN  
MAGNIFIQUE PARC

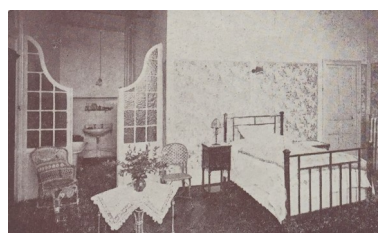
APPARTEMENTS  
AVEC SALLES de BAINS  
ET W.C. PRIVÉS

Eau Courante · Chauffage Central

A l'origine, ce sanatorium pour Hommes, dédié à la lutte contre la tuberculose disposait de 34 lits. Il y était accueilli une clientèle bourgeoise avant de devenir un sanatorium populaire, suite à l'agrément du 10 novembre 1933. La durée de séjour des patients était de 6 mois à 3 ans environ.



Une galerie de cure

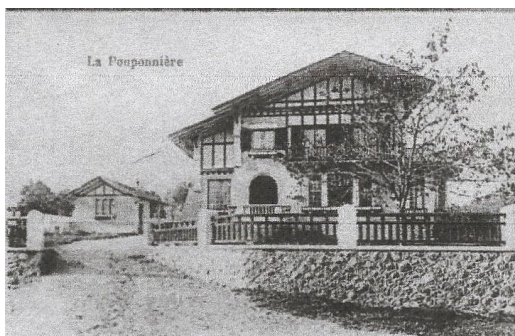
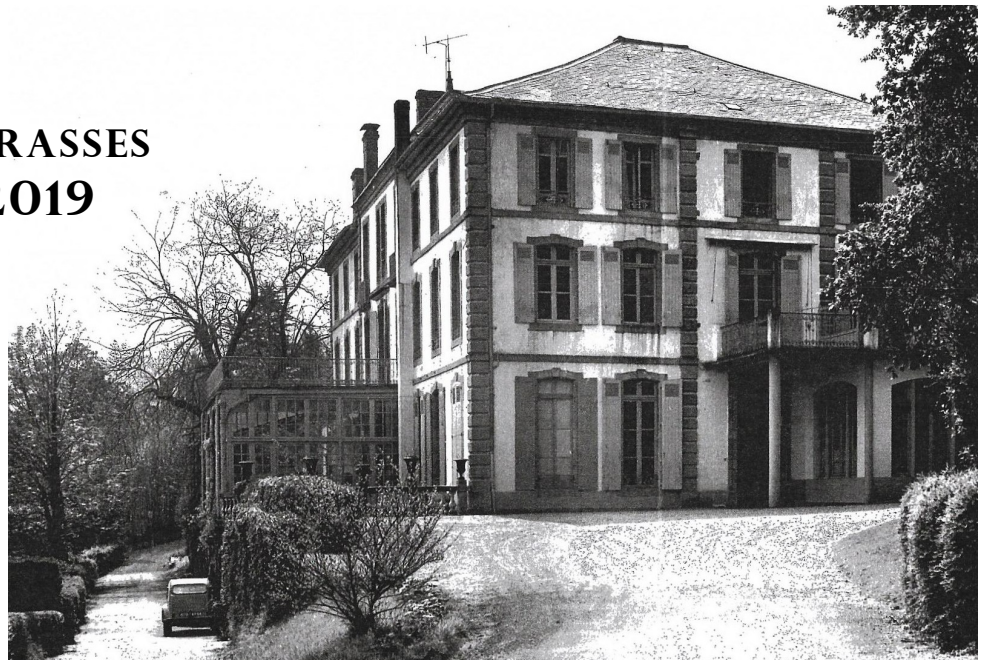


Une chambre à coucher



La salle à manger

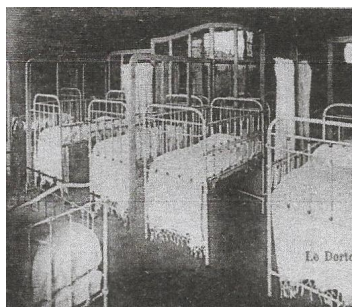
## LES TERRASSES 1919-2019



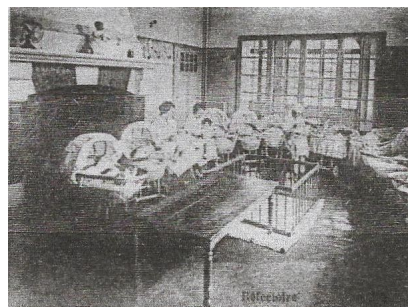
Le 30 Août 1928, le docteur Constant Colbert ouvrit « La Pouponnière » de l'Œuvre Grancher à Cambo. Elle recevait dès leur naissance et jusqu'à leurs trois ans, les enfants nés de parents tuberculeux.

Cet établissement disposait d'un dortoir de douze lits et d'une salle de jeux. Deux chambres d'isolement recevaient les enfants dès leur arrivée pour éviter l'introduction de toute maladie contagieuse. La pouponnière bénéficiait des derniers perfectionnements de l'hygiène moderne.

Le dortoir



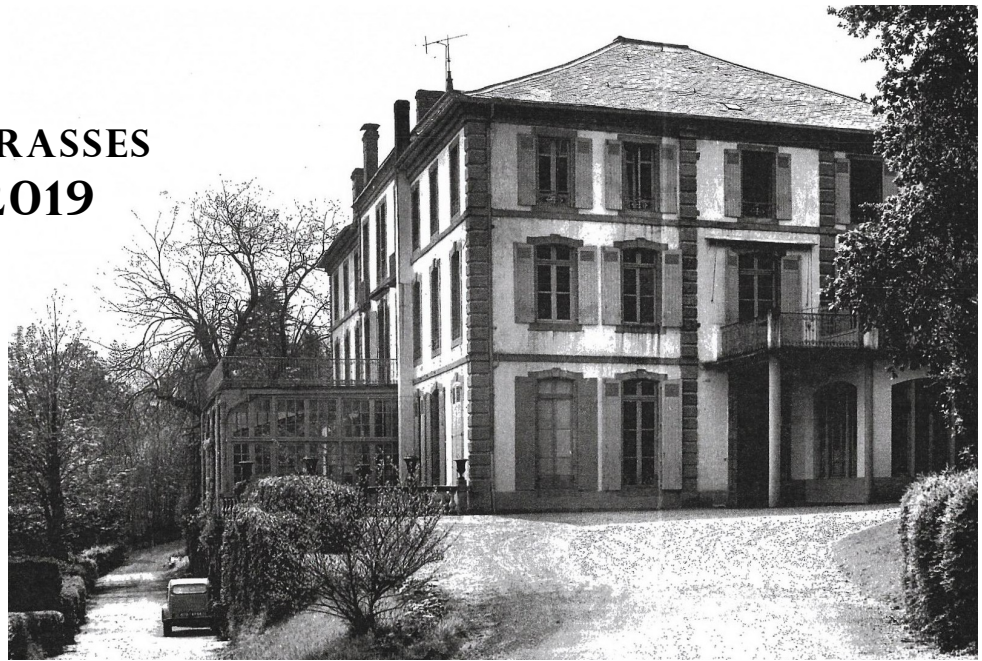
Le réfectoire



Après le décès du Docteur Constant Colbert et la régression de la tuberculose, cet établissement eut des difficultés de remplissage et se lia à un organisme étant l'équivalent de la DDASS. Les nourrissons accueillis étaient alors issus de familles sans ressources et étaient adoptables.

« La Pouponnière » ferma en 1970 et fut vendue une première fois en 1985.

## LES TERRASSES 1919-2019



L'un des fils du docteur Constant Colbert, le *docteur Jacques Colbert* reprit la direction de l'établissement en 1955.

En 1961, le sanatorium dispose de 103 lits pour hommes dont un lit chirurgical.

L'établissement possède alors le pavillon principal, « Les Terrasses » et trois autres pavillons dans un magnifique parc boisé, un pavillon étant réservé aux tuberculeux.



Pavillon « le Chalet » étant un pavillon annexe de l'hôtel d'Angleterre avant d'être utilisé pour le sanatorium.



Pavillon « Guernika » qui fut à l'origine une maison de maître, édifiée par Me Pilan et Mr Challet en 1903.



Pavillon Eskualduna, anciennement un hôtel.

Suite au décret du 10 Mai 1968, permettant l'admission de patients atteints d'autres affections, « les Terrasses » se reconvertis progressivement et voit son nombre de lits diminuer.

Le Docteur Jacques Colbert créa aussi un sanatorium pour enfants de deux à douze ans, « La Prairie », établissement mixte de 78 lits, à Cambo.



## LES TERRASSES 1919-2019



Enfin, Le *docteur Raoul Colbert* succéda à son père et à son grand-père à la direction du centre « Les terrasses » à partir de 1980.

De nombreux travaux permettent la rénovation progressive des pavillons.

En 1998, l'agence régionale de l'hospitalisation d'Aquitaine autorise l'établissement pour le fonctionnement de 76 lits de réadaptation fonctionnelle.

CAMBO-LES-BAINS

## Le centre médical maintient son niveau

À la veille de fêter son centenaire, le centre médical des Terrasses vient de recevoir à nouveau la certification la plus élevée délivrée par la Haute autorité de santé (HAS). Un A. Les niveaux de certification, par ordre décroissant, se décomposent en cinq lettres : A, B, C, D, ou E.

Quatre ans après la précédente certification dont la conclusion avait déjà été A, le centre médical a confirmé le très haut niveau de la qualité et de la sécurité des soins ainsi que des prestations dispensées aux patients.

**2 089 établissements audités**  
La certification des établissements de santé revêt un caractère obligatoire en France. Elle est attribuée ou non à l'issue d'une visite d'audit réalisée par des experts mandatés par la HAS (1).

Parmi les 2 089 établissements audités à ce jour, 38 % peuvent se prévaloir de ce niveau de résultat.

Le directeur, Bertrand Daban, est très heureux pour l'établissement. « Cette performance est importante pour nous, car elle reflète le sérieux et le professionnalisme des femmes et des hommes qui œuvrent chaque jour aux Terrasses. Elle est pour tous un motif légitime de fier-



Le personnel et la direction du centre médical des Terrasses.

PHOTO DR

té. Nous avons le sentiment du devoir accompli. Si l'audit de certification exige une préparation considérable, il est surtout l'occasion de mettre en lumière l'ampleur du travail quotidien auprès des patients qui nous sont confiés. »

**Prochaine note en 2024**

Il ajoute : « La certification est aussi, pour les patients et leurs familles, un moyen de s'informer sur la qua-

lité du service proposé par les structures de santé et ainsi d'éclairer leur choix. »

Le prochain audit de certification aura lieu en 2024.  
**Joseph Maya**

(1) La Haute Autorité de santé (HAS) est une autorité publique indépendante à caractère scientifique, créée par la loi du 13 août 2004 relative à l'assurance maladie.

Actuellement, l'établissement « Les Terrasses », sous la direction de M. Bertrand Daban, devenu centre de soins de suite et réadaptation fonctionnelle, possède 65 lits répartis en deux Pavillons (pavillon les Terrasses et pavillon le Chalet). Le pavillon Guernika a fermé en 2013.

75% des patients accueillis viennent du département pour une durée moyenne de séjour de 30 jours. La moyenne d'âge des patients est de 76 ans. 685 patients sont accueillis par an dans le domaine des affections respiratoires et de la polyopathie de la personne âgée.

En 2018, l'établissement a obtenu la certification la plus élevée délivrée par la Haute Autorité de Santé, dans le cadre de la qualité et de la sécurité des soins et des pratiques.